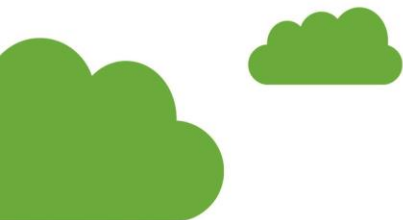


GLOSSAIRE IPLINE

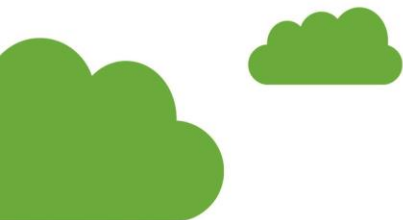
Classification : Public

Si la définition d'un des termes ci-dessous est modifiée dans d'autres documents contractuels, il portera ainsi cette nouvelle définition dans le périmètre d'application de ces documents.

Lexique	Définitions
APPLICATION	Elle correspond à l'application (par extension aux applications) que le Client : <ul style="list-style-type: none"> - Utilise dans le cadre de son activité. - Souhaite mettre à disposition de ses clients. Elle est constituée de progiciels, logiciels et ensemble des composants techniques hors SYSTEME que le Client souhaite installer sur la PLATEFORME.
Certification d'hébergeur de données de santé (ou Certification HDS)	Certificat nécessaire à l'activité d'hébergement de Données de santé sur support informatique, délivré par un organisme accrédité par le COFRAC – comité français d'accréditation – ou tout organisme équivalent au niveau européen.
Client	Personne physique ou morale, souscripteur du Contrat.
CO-ADMINISTRATION	Ressources partagées entre le Client et IPLine afin de réaliser des tâches d'administration et d'expertise sur l'Infrastructure. Les opérations effectuées sont sous l'entière responsabilité du Client, IPLine agissant dans ce cadre uniquement sur un engagement de moyen. Dans le cas où le Client souhaite une traçabilité importante, il est nécessaire de souscrire à un service de traçabilité avancée (bastion de connexion...).
CONSISTANCE DE LA SAUVEGARDE	Mécanisme particulier et / ou propriétaire permettant de créer un jeu de sauvegarde intègre. Le résultat ainsi obtenu génère une Sauvegarde consistante.
Contrat	Contrat établi entre le Client et IPLine.
Datacenter (ou Centre d'Hébergement)	Ce terme désigne le centre d'hébergement utilisé par IPLine pour réaliser le service (ci-après Datacenter d'IPLine), répondant aux conditions de sécurité et de conservation des données, où se trouvent physiquement les Infrastructures Informatiques du Client.
Déposant	Personne physique ou morale déposant des Données de santé chez IPLine, par le biais des Applications gérées par le Client et hébergées par IPLine dans le cadre du Service Cloud Hybride HDS. Le cas échéant, le Déposant peut être la même personne que le Client. Dans le cadre de l'hébergement de données de santé, le Déposant est un professionnel ou un établissement de santé.
Donnée à caractère personnel (ou Donnée personnelle)	Toute information relative à une personne physique susceptible d'être identifiée, directement ou indirectement.
Données	Désigne l'ensemble des données, logiciels, informations, fichiers informatiques qui sont créés, installés, téléchargés ou transférés par le Client par l'intermédiaire des Services.
Données à caractère personnel concernant la santé (ou Données de santé)	Les données à caractère personnel concernant la santé sont les données relatives à la santé physique ou mentale, passée, présente ou future, d'une personne physique (y compris la prestation de services de soins de santé) qui révèlent des informations sur l'état de santé de cette personne.
Espace Baie	Ce terme définit une ou plusieurs armoires, ou une portion d'armoire situées dans un lieu dédié aux clients Hébergement dans chaque Datacenter d'IPLine dans lequel le Client pourra disposer de ses propres Infrastructures Informatiques ou y faire installer les Infrastructures Informatiques d'IPLine dans un environnement sécurisé d'un point de vue physique et technique.
GTI	Garantie de Temps d'Intervention
GTR	Garantie de Temps de Rétablissement
HDS	Hébergement de Données de santé
Hébergement de Sauvegarde	Mise à disposition d'un espace de stockage (en Go ou To) dédié pour accueillir des données de sauvegarde. Toutes les modalités de sauvegarde sont réalisées par défaut sans consistance applicative.
Hébergeur de données de santé (ou Hébergeur HDS)	Personne physique ou morale disposant d'un certificat HDS et offrant des solutions d'hébergement de Données de santé conformes aux exigences légales et réglementaires en vigueur.
Hyperviseur	Lié aux mécanismes de virtualisation, l'hyperviseur est la couche logicielle qui permet de segmenter les ressources physiques en ressources virtuelles.



Incident de sécurité du système d'information (ou SSI)	Il s'agit d'un événement, potentiel (au sens « signes précurseurs ») ou avéré, indésirable et/ou inattendu, impactant ou pressentant une probabilité forte d'impacter la sécurité du système d'information.
Infrastructure Matérielle	Ce terme désigne l'ensemble des actifs informatiques composant l'infrastructure du système. Ils incluent les équipements réseaux (routeurs, switches, pare feux), les serveurs et les baies de stockage.
INFRASTRUCTURE VIRTUELLE	Plateforme permettant de virtualiser des ressources physiques en composants virtuels : vRAM, vCPU, vStockage, vLAN, ... L'infrastructure de virtualisation repose sur du matériel physique (serveurs, baies de stockage, réseau, ...) et des logiciels de virtualisation.
Infrastructures Informatiques	Ce terme désigne l'ensemble des éléments (équipements d'exploitation, baies de stockage, serveurs, équipements réseaux, etc.), qui soit appartiennent au Client, soit sont fournis par IPLine.
Interruption	Période de coupure signalée par le Client, selon la procédure décrite dans les modalités du Support (cf. Conditions Générales de Vente), pour des raisons liées aux Prestations d'IPLine. Lorsqu'une Interruption est constatée en dehors des plages horaires d'accès au Support, la durée d'interruption est comptabilisée à partir de la première heure d'accès au Support suivante. Une dégradation de la Prestation, signalée par le Client, est une altération sans rupture de service. Elle ne constitue pas une interruption et n'entre pas dans le calcul des GTR et du taux de disponibilité.
JEU DE SAUVEGARDE	Copie ou ensemble de copies issues du processus de Sauvegarde. Ces données sauvegardées seront conservées suivant la politique de rétention mis en œuvre.
Jours et Heures Ouverts	Du lundi au vendredi (hors jours fériés et chômés) de 8h30 à 18h au sens du calendrier français, les horaires considérés sont les horaires locaux.
Localisation Distante	Emplacement différent géographiquement de la Localisation Source. Elle peut être située soit chez : <ul style="list-style-type: none">• IPLine dans le cadre de ses services (ex : « service plateforme de virtualisation » ou « service d'hébergement Datacenter »)• Un tiers• Le Client
Localisation Source	Emplacement d'origine des données à sauvegarder. Elles peuvent être situées soit chez : <ul style="list-style-type: none">• IPLine dans le cadre de ses services (ex : « service plateforme de virtualisation » ou « service d'hébergement Datacenter »)• Un tiers• Le Client
Maintien en Condition Opérationnelle (ou MCO)	Ensemble des actions d'exploitation permettant de maintenir un niveau de fonctionnement normal des mécanismes ou d'en détecter des anomalies (détail dans les fiches de service)
NAS	Serveur de fichier autonome, relié à un réseau dont la principale fonction est le stockage de données. Il peut être fourni par un vStockage ou reposer sur des équipements physiques.
Offre Commerciale (ou Proposition Commerciale)	L'ensemble des documents sous formats papier ou électronique, qui portent la même référence unique commençant par « OC-DW », indiquée dans le champ « Référence : » prévu pour cet effet.
Parties	IPLine et le Client sont désignées collectivement par « les Parties » et individuellement par la « Partie ».
Période de souscription	Il s'agit de la durée pour laquelle la Prestation a été commandée (chaque Prestation dispose de sa propre période de souscription).
Personne concernée	personne physique à laquelle se rapportent les Données à caractère personnel
Personne(s) Habilitée(s) DC	Ce terme désigne la ou les personnes ayant reçu une autorisation écrite du Client, préalablement transmise à IPLine, de pénétrer dans le Datacenter afin d'intervenir sur les Infrastructures Informatiques sous la seule responsabilité du Client.
Plan de Continuité d'Activité (ou PCA)	Prestation permettant la continuité dégradée des services suite à un événement sur la localisation source et exécutée sur une localisation distante. Les services concernés par cette option sont définis dans l'Offre Commerciale ainsi que les modalités relatives à la perte d'information et au redémarrage du système. Le PCA IPLine contribue au plan de continuité d'activité que le Client a défini. Tous les autres moyens ou ressources nécessaires au Client pour la mise en œuvre de son plan de continuité d'activité sont sous son entière responsabilité.
Plan de Reprise d'Activité (ou PRA)	Prestation limitée au redémarrage de services définis dans l'Offre Commerciale, en s'appuyant sur un jeu de sauvegarde exécuté sur une Localisation Distante. Elle comprend la mise à disposition de ressources techniques et humaines pour permettre un fonctionnement en mode dégradé. Tous les



	autres moyens ou ressources nécessaires au Client pour la mise en œuvre de son plan de reprise d'activité sont sous son entière responsabilité.
Plan de Sauvegarde	Ensemble des processus et informations décrivant la politique de sauvegarde, les modalités de mise en œuvre, la criticité des données ainsi que les objectifs stratégiques liés à la protection des données.
PLATEFORME	La PLATEFORME est l'ensemble des moyens nécessaires à la fourniture des services techniques et matériels nécessaires au Client pour soutenir tout ou partie de son système d'information numérique.
Prestation	Des services, des options, des biens ou des équipements en vue notamment de l'accès au réseau IP ou réseau Internet, fournis par IPLINE.
Réplication asynchrone	Dans le cas d'une réplication asynchrone, la réplication consiste en une copie des données de la Localisation Source vers la Localisation Distante planifiée dans le temps. Sur la Localisation Distante, le Client dispose uniquement des données de la dernière copie réalisée : entre 2 copies, les données modifiées de la Localisation Source ne seront pas disponibles sur la Localisation Distante.
Réplication de Données	Copie sur la Localisation Distante d'une image à l'identique des données de la localisation source à un instant donné. Les mécanismes utilisés sont par défaut asynchrones. Toutes les modalités de sauvegarde sont réalisées par défaut sans consistance applicative.
Réplication synchrone	Dans le cas d'une réplication synchrone, les données sont écrites simultanément sur la Localisation Source et sur la Localisation Distante. Le Client dispose donc à tout instant des données dans le même état sur les Localisations Source et Distante.
RESEAU	Ensemble des moyens permettant d'accéder au Service (accès depuis internet, réseau privé, débit, flux réseau, protection, ...).
RGPD	Règlement (UE) 2016/679 du Parlement européen et du Conseil du 27 avril 2016
RIPE	Registre régional en charge de la gestion des adresses IP pour le continent Européen et d'une partie de l'Asie.
S.O.C	Security Operating Center. Cet acronyme désigne la plate-forme d'administration et de supervision mise en œuvre par IPLINE. Cette plate-forme comprend à la fois des éléments matériels (boîtiers Firewall, ...) et logiciels pour lesquels la société IPLINE a préalablement acquis une licence.
SAN	Système de stockage bas niveau accessible par l'hyperviseur ou serveur en mode « bloc ». Le système de fichiers est géré par l'hyperviseur ou le système d'exploitation. Il peut être fourni par un vStockage ou reposer sur des équipements physiques.
SAUVEGARDE	Processus permettant de créer une « copie conforme » des données à la date d'exécution du dit processus.
Sauvegarde Délocalisée	Le jeu de sauvegarde se trouve sur une Localisation Distante. Par défaut, un Stockage Secondaire est mis en œuvre.
Sauvegarde Extraite	Jeu de sauvegarde sur un autre support ou équipement physique (ex : disque dur externe, NAS, volume iSCSI, ...). Par défaut, un Stockage Secondaire est mis en œuvre. Toutes les modalités de sauvegarde sont réalisées par défaut sans consistance applicative.
Sauvegarde par Snapshot	Jeu de sauvegarde à un instant donné obtenu à partir des fonctionnalités d'image instantané. La particularité étant que ce jeu est sur le même système que la donnée elle-même. Toutes les modalités de sauvegarde sont réalisées par défaut sans consistance applicative.
SITE D'INSTALLATION	Site où est installé le matériel, qui peut être un Datacenter d'IPLINE, d'un tiers ou un site Client.
Stockage Primaire	Stockage performant permettant optionnellement la mise en œuvre d'un PRA
Stockage Secondaire	Stockage capacitif ne permettant pas la mise en œuvre d'un PRA
Support	Il s'agit de l'équipe technique du support de traitement des demandes du Client ainsi que de l'administration des Prestations IPLINE.
SYSTEME	Il définit le(s) composant(s) fournissant un service système ou réseau non paramétré (par exemple, application de base de données, framework de développement, service FTP, middleware applicatif, ...) ainsi que le(s) systèmes d'exploitation.
Système d'exploitation (OS)	Ensemble de programmes qui dirigent l'utilisation des capacités d'un serveur par des logiciels applicatifs.
vCPU	Une unité centrale virtuelle (vCPU, ou (virtual Central Processing Unit), également appelée processeur virtuel, est une unité de CPU physique qui est affectée à une VM
vLAN	Un réseau local virtuel, communément appelé VLAN (pour Virtual LAN), est un réseau informatique logique indépendant.



VM	Une machine virtuelle (VM) est l'émulation d'un serveur informatique instancié par un hyperviseur. Le logiciel d'émulation simule la présence de ressources matérielles et logicielles telles que la mémoire, le processeur, le disque dur.
vRAM	La vRAM est l'unité de mémoire allouée à une VM. Elle s'exprime usuellement en Giga Octet (Go).
vStockage	Le vStockage est la baie de stockage virtuelle incluant des fonctionnalités d'administration de volume de stockage et paramètres associés